

## 建玉の確認と仕切注文を発注する



### 個別の建玉確認と仕切注文画面を表示する

保有している建玉の枚数や成立価格、値洗い等を確認できます。  
個別の建玉の仕切注文の発注もこの画面から行います。



### 個別の建玉の仕切注文を発注する(通常仕切)

通常の仕切注文を発注する方法です。



### OCO 注文を発注する

利食いと損切りの仕切注文を発注する方法です。



### TS 仕切注文を発注する

トレーリングストップ仕切注文を発注する方法です。



### 集約した建玉の確認と仕切注文を発注する

保有している建玉の枚数や値洗い等を集約した状態で確認できます。  
集約した建玉の仕切注文の発注もこの画面から行います。

## 個別の建玉確認と仕切注文画面を表示する

① **建玉/決済** をタップしてください。



② **通常仕切** をタップしてください。



③ **全建玉** または仕切りたい個別の銘柄名をタップしてください。



④-A ③で全建玉をタップした場合、更に「銘柄」「売買」別で絞り込みが可能です。



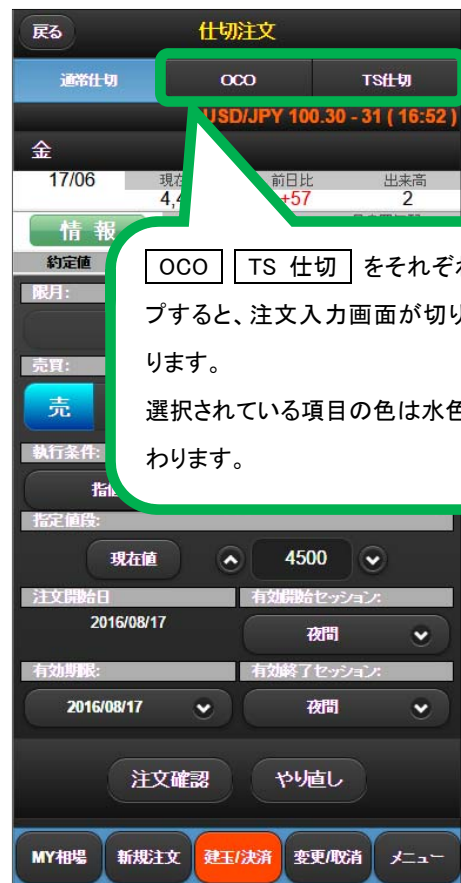
④-B ③で個別銘柄をタップした場合、更に「売買」「限月」別で絞り込みが可能です。



⑤ 仕切注文を発注したい建玉の「仕切注文」をタップしてください。

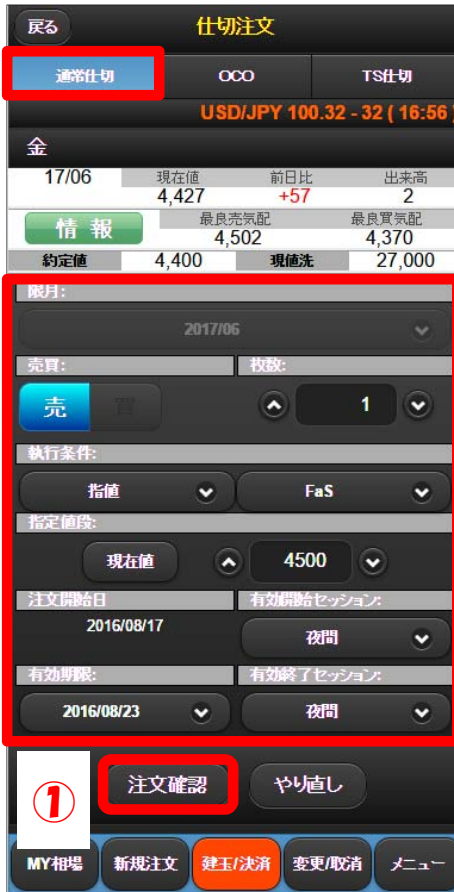


★ 条件付注文の切替えは上段で行います。



## 個別の建玉の仕切注文を発注する(通常仕切)

- ① **通常仕切** が選択されている状態で、必要項目を選択・入力し、**注文確認** をタップしてください。
- ② 確認画面で注文内容を確認のうえ、**注文** をタップしてください。



戻る 仕切注文

通常仕切 OCO TS仕切

USD/JPY 100.32 - 32 (16:56)

金

17/06	現在値	前日比	出来高
	4,427	+57	2

情報

	最良売気配	最良買気配
	4,502	4,370

約定値 4,400 現値洗 27,000

限月: 2017/06

売買: 枚数: 1

執行条件: 指値 FaS

指定値段: 現在値 4500

注文開始日: 2016/08/17 有効開始セッション: 夜間

有効期限: 2016/08/23 有効終了セッション: 夜間

① 注文確認 やり直し

MY相場 新規注文 建玉/決済 変更/取消 メニュー



仕切注文確認

現在値	前日比	出来高
4,427	+57	2

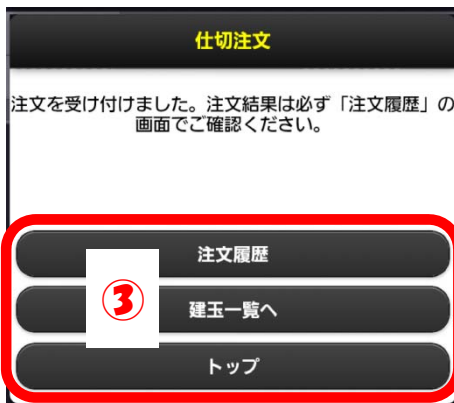
約定値	現値洗	現値洗
4,400		100,000

金

新規/仕切	仕切
限月	2017/06
売買	売
枚数	1枚
執行条件	指値
約定条件	FaS
指値/監視	4,500
注文開始日	2016/08/17
有効開始セッション	夜間
有効期限	2016/08/23
有効終了セッション	夜間

② 注文 戻る

- ③ 受付完了メッセージが表示されますので、必要に応じて **注文履歴** **建玉一覧へ** **トップ** をタップしてください。



仕切注文

注文を受け付けました。注文結果は必ず「注文履歴」の画面でご確認ください。


③ 注文履歴 建玉一覧へ トップ

## OCO 注文を発注する (利食いと損切りの仕切注文を発注する)

### 【OCO 注文】

上段の **OCO** をタップすると、OCO 注文画面に切り替わります。

- ① **OCO** が選択されている状態で、必要項目を選択・入力し、**注文確認** をタップしてください。
- ② 確認画面で注文内容を確認のうえ、**注文** をタップしてください。



戻る 仕切注文

通常仕切 **OCO** TS仕切

USD/JPY 100.58 - 59 (12:04)

金

17/06	現在値	前日比	出来高
	4,198	-172	291
情報		最良売気配	最良買気配
		4,201	4,197
約定値	4,400	現値差	-202,000

限月: 2017/06

売買: 枚数: 1

売

リミット: 現在値 4500

ストップ: 現在値 4100

注文開始日: 2016/08/17 有効開始セッション: 日中

有効期限: 2016/08/17 有効終了セッション: 日中

① **注文確認** やり直し

MY相場 新規注文 建玉/決済 変更/取消 メニュー



仕切注文確認

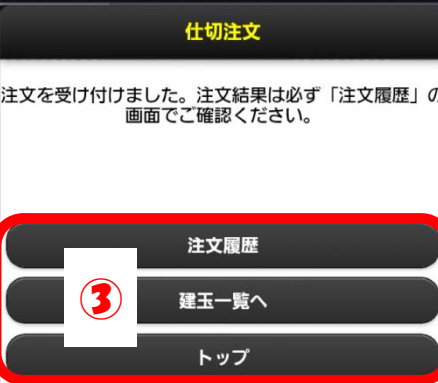
現在値	前日比	出来高
4,198	-172	291
約定値	4,400	現値差 -202,000

金

新規/仕切	仕切
限月	2017/06
売買	売
枚数	1 枚
リミット	4,500
ストップ	4,100
注文開始日	2016/08/17
有効開始セッション	日中
有効期限	2016/08/17
有効終了セッション	日中

② **注文** 戻る

- ③ 受付完了メッセージが表示されますので、必要に応じて **注文履歴** **建玉一覧へ** **トップ** をタップしてください。



仕切注文

注文を受け付けました。注文結果は必ず「注文履歴」の画面でご確認ください。

**③** 注文履歴 建玉一覧へ トップ

## TS 仕切注文を発注する (トレーリングストップ仕切注文を発注する)

### 【TS 仕切注文】

上段の **TS 仕切** をタップすると、TS 仕切注文画面に切り替わります。

- ① **TS 仕切** が選択されている状態で、必要項目を選択・入力し、**注文確認** をタップしてください。
- ② 確認画面で注文内容を確認のうえ、**注文** をタップしてください。



戻る 仕切注文

通常仕切 OCO **TS仕切**

USD/JPY 100.63 - 63 (13:03)

金

17/06	現在値	前日比	出来高
	4,197	-173	294
	4,198		4,198

情報 最良売気配 最良買気配

約定値 4,400 相対値 203,000

限月: 2017/06

売買: 枚数: 1

値幅: 150

注文開始日 2016/08/17 有効開始セッション 日中

有効期限: 2016/08/23 有効終了セッション 夜間

① 注文確認 やり直し

MY相場 新規注文 建玉/決済 変更/取消 メニュー



仕切注文確認

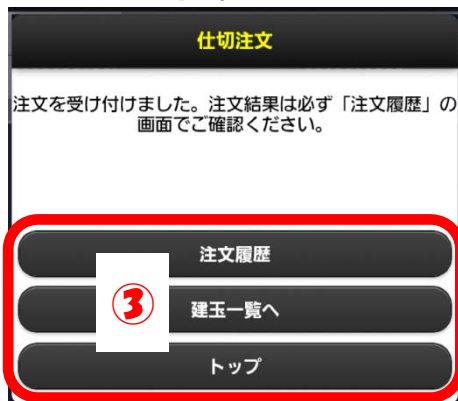
現在値	前日比	出来高
4,197	-173	294
約定値 4,400	相対値 203,000	

金

新規/仕切	仕切
限月	2017/06
売買	売
枚数	1枚
値幅	150
注文開始日	2016/08/17
有効開始セッション	日中
有効期限	2016/08/23
有効終了セッション	夜間

② 注文 戻る

- ③ 受付完了メッセージが表示されますので、必要に応じて **注文履歴** **建玉一覧へ** **トップ** をタップしてください。



仕切注文

注文を受け付けました。注文結果は必ず「注文履歴」の画面でご確認ください。

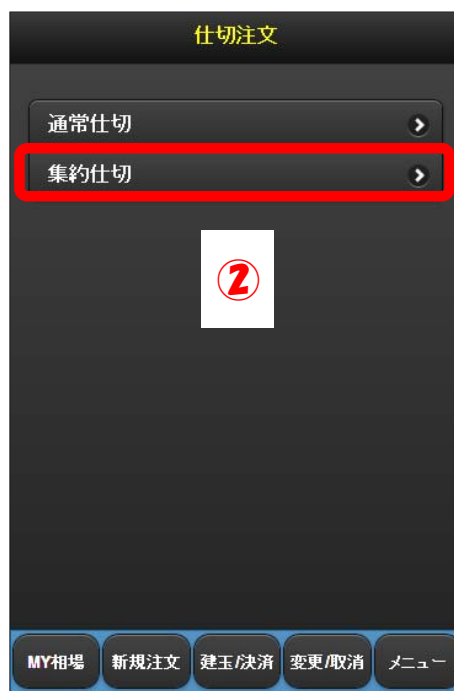
③ 注文履歴 建玉一覧へ トップ

## 集約した建玉の確認と仕切注文を発注する

① **建玉/決済** をタップしてください。



② **集約仕切** をタップしてください。



③ ご覧になりたい集約区分(商品・売・買・限月)をタップしてください。



④ 必要に応じて **集約仕切** または、**対象全仕切** をタップしてください。

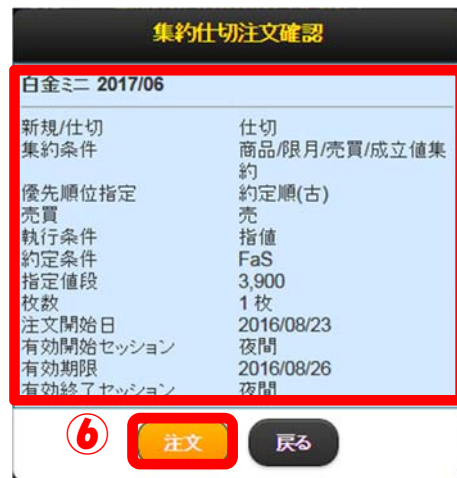
※下図は③にて限月を選択した状態です。



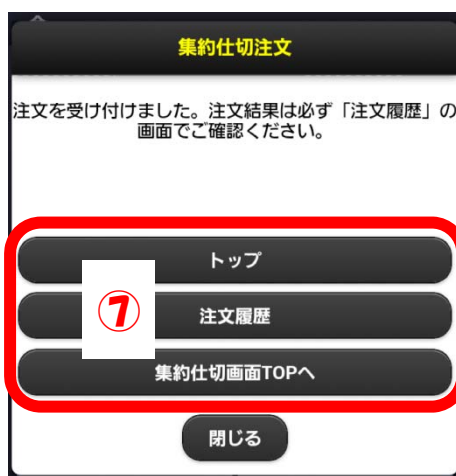
- ⑤ 必要項目を選択または入力し、**注文確認** をタップしてください。  
※下図は④にて**集約仕切**を選択した状態です。



- ⑥ 確認画面で注文内容を確認のうえ、**注文** をタップしてください。



- ⑦ 受付完了メッセージが表示されますので、必要に応じて **トップ** **注文履歴** **集約仕切画面TOPへ** をタップしてください。





## ★集約機能について

全	全建玉集約	0)枚	-1,638,000
売	商品/売玉集約	0)枚	-294,000
買	商品/売玉集約	0)枚	-1,344,000
2017/06	商品/限月集約	0)枚	-259,000
売	商品/限月/買玉集約	0)枚	396,000
買	商品/限月/買玉集約	12(0)枚	-655,000
2017/04	商品/限月集約	1(0)枚	-690,000
売	商品/限月/買玉集約	1(0)枚	-690,000
2016/10	商品/限月集約	2(0)枚	-689,000
買	商品/限月/買玉集約	2(0)枚	-689,000
銀	全建玉集約	1(0)枚	60,000
売	商品/売玉集約	1(0)枚	60,000

※図 1 左図にて A 銘柄名を選択した場合

A	「商品」ごとに集約されます	<p>「商品」ごとに集約して建玉を表示します。「商品」ごとに合算して表示しているため、成立価格は<b>加重平均価格</b>で表示されます。</p> <p>また、仕切注文を発注した場合、<b>限月・売買に関わらず選択された優先順位指定順(※図 1 参照)</b>に発注されるため、<b>意図しない建玉の仕切注文が発注される恐れがあります。</b></p> <p><u>C「商品・限月」またはD「商品・限月・売/買」で集約をしてから仕切注文を発注することをお勧めします。</u></p>
B	「商品」「売」または「買」ごとに集約されます	<p>「商品」「売/買」ごとに集約して建玉一覧を表示します。「商品」「売/買」ごとに合算して表示しているため、成立価格は<b>加重平均価格</b>で表示されます。</p> <p>また、仕切注文を発注した場合、<b>限月に関わらず選択された優先順位指定順(※図 1 参照)</b>に発注されるため、<b>意図しない建玉の仕切注文が発注される恐れがあります。</b></p> <p><u>C「商品・限月」またはD「商品・限月・売買」で集約をしてから仕切注文を発注することをお勧めします。</u></p>
C	「商品」「限月」「売/買」「成立値段」ごとに集約されます	<p>「商品」「限月」「売/買」「成立値段」ごとに集約して建玉を表示します。</p>
D	「商品」「限月」「売/買」「成立値段」ごとに集約されます	<p><b>C</b>を「売」または「買」のみに集約して建玉を表示します。</p>